

Etat actuel du suivi de l'AMP de Bamboung, perspectives pour le suivi futur et implication des parties prenantes



Hamet DIADHIOU
Jean Marc ECOUTIN
Moustapha DEME

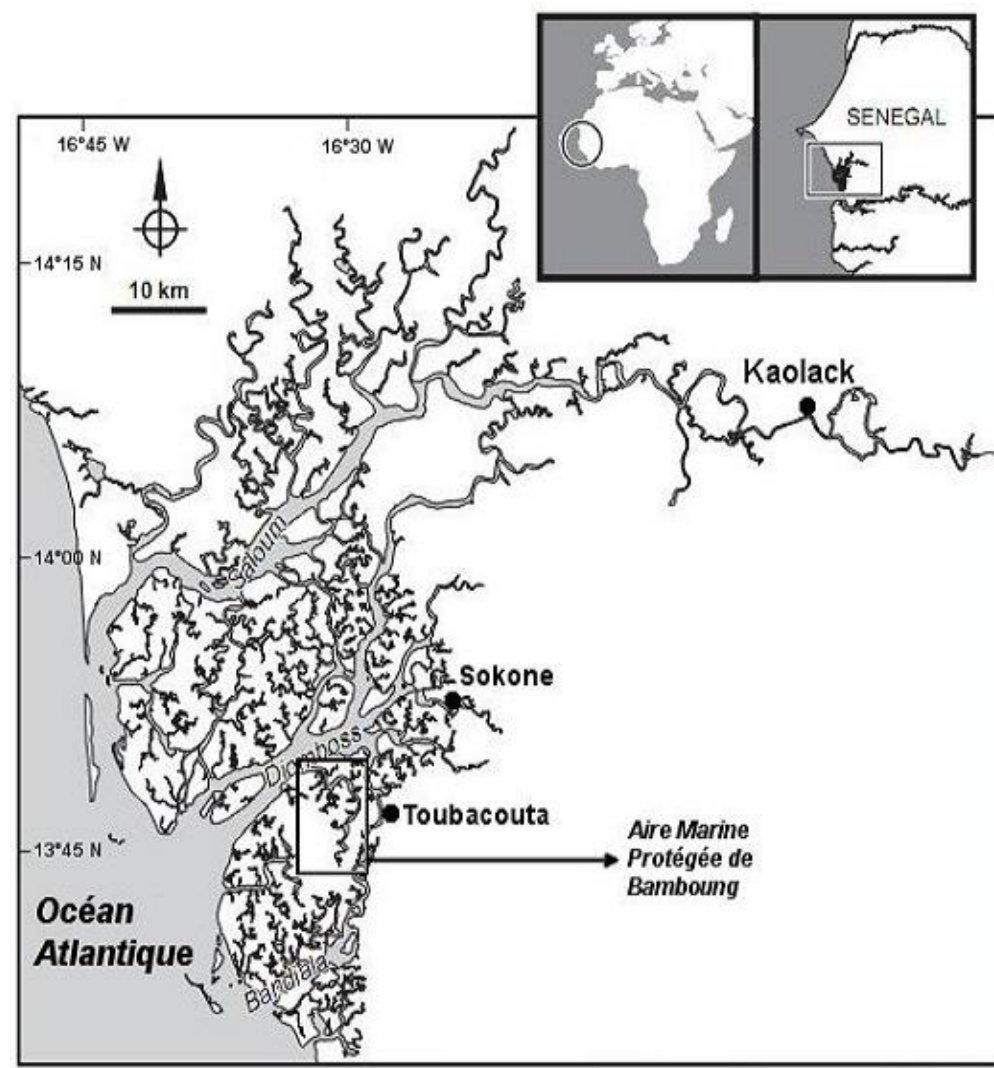
PLAN DE LA COMMUNICATION

- **Contexte et objectif visé par l'étude**
- **Approche méthodologique**
- **Résultats obtenus**
- **Conclusion et perspectives**

CONTEXTE ET OBJECTIF VISÉ PAR L'ÉTUDE

- **Convention de prestations de service signée entre le CRODT et l'IRD en 2008, 2009 et 2010**
- **Etude de l'impact de l'AMP de Bamboung sur les aires de pêche adjacentes**

Situation du bolong de Bamboung dans l'estuaire du Sine Saloum (Sénégal)



APPROCHE MÉTHODOLOGIQUE

Deux séries d'enquêtes réalisées, l'une sur la zone proche de l'AMP, l'autre au village de Sokone. L'objectif étant de comparer les résultats halieutiques d'une zone sous influence d'une AMP à une sans influence d'une AMP mais de conditions environnementales proches

- **Enquêtes près de l'AMP** : auprès des pêcheurs en activité sur l'eau
- **Enquêtes à Sokone** : enquêtes au débarcadère (nombre de sorties, captures, mensurations d'espèces).

Enquêtes sur l'eau autour de l'AMP du Bamboung



Pêche à la senne de plage dans la zone de Sokone





Mise en œuvre des activités de recherches sur le terrain

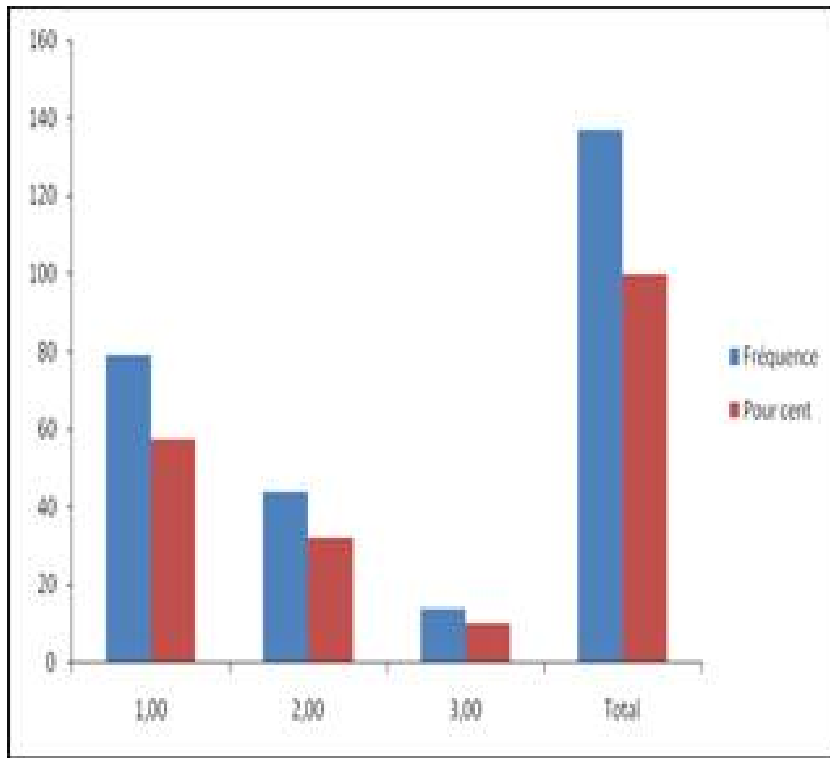
- Formation des enquêteurs
- Evaluation des connaissances des enquêteurs
- Suivi de l'activité de pêche autour AMP (12 jours par mois)
- Supervision du suivi (3 jours par mois)

Echec de l'initiative et mise en œuvre d'une nouvelle démarche

- Du 23 avril au 07 mai 2009 (période 1)
- Du 28 juillet au 13 août 2009 (période 2)
- Du 27 octobre au 10 novembre 2009 (période 3)

RÉSULTATS / AMP BAMBOUNG

ACTIVITÉ DE PÊCHE

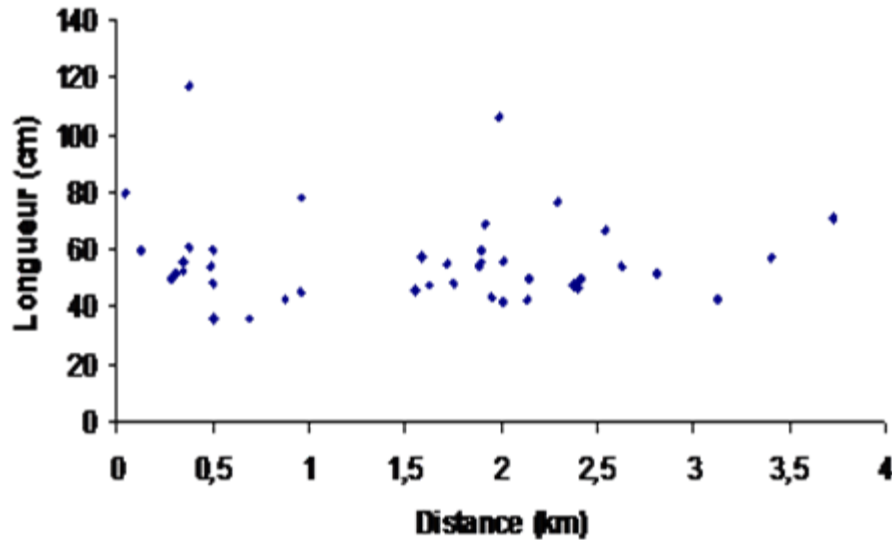


CAPTURES

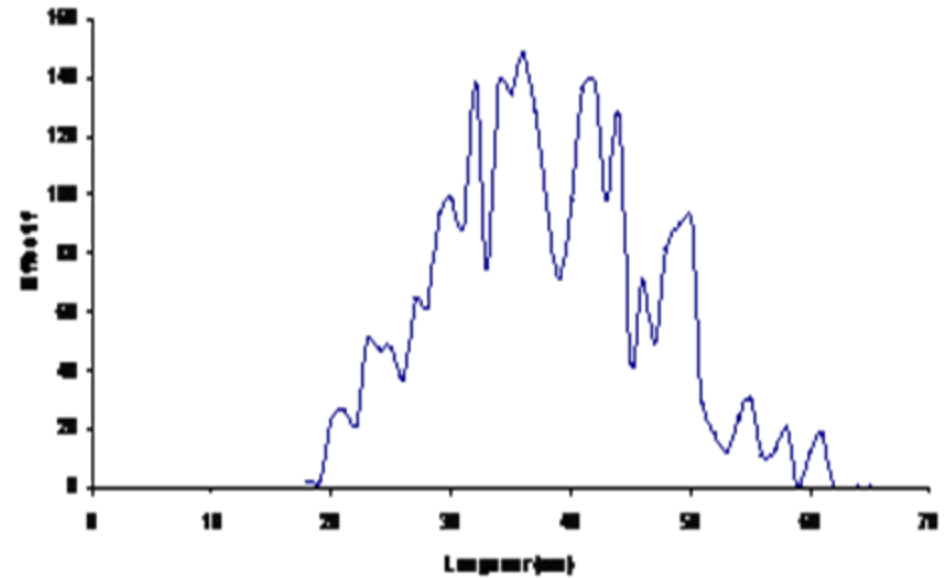
- **67 espèces** : Arius 57%, Ethmalose 15%, Liza 3%
- **89% QT/pêchée en SS**
- **4 techniques de pêche** (+ 90% captures) : **Palangres appâtées, Filets Maillants Encerclants, Sennes de Plage et Filets Dormants**

Résultats / AMP Bamboung

Tailles Maximales Observées par enquête de pêche

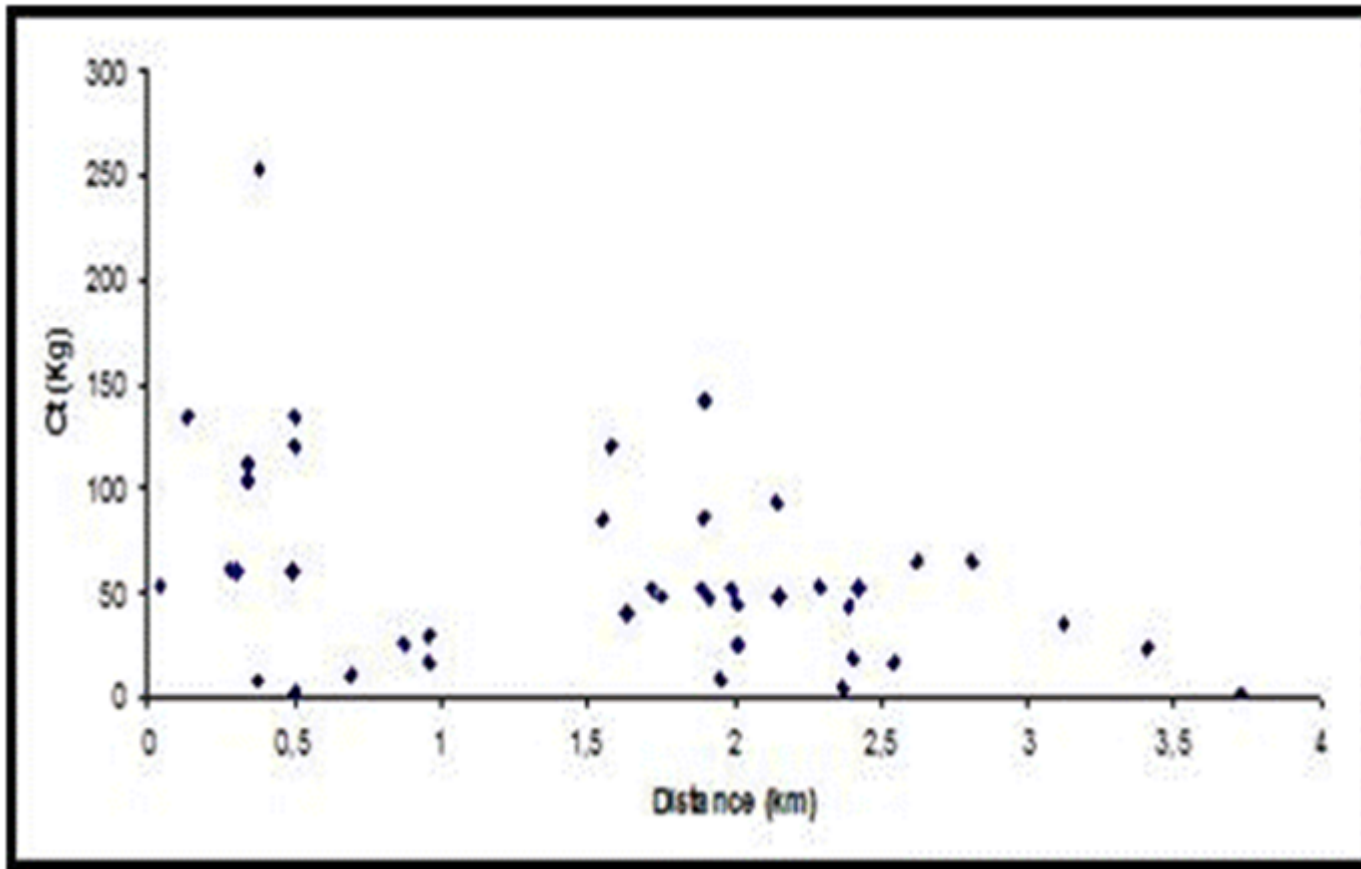


Spectre de Taille des poissons capturés



Résultats / AMP Bamboung

Rendement par coup de pêche

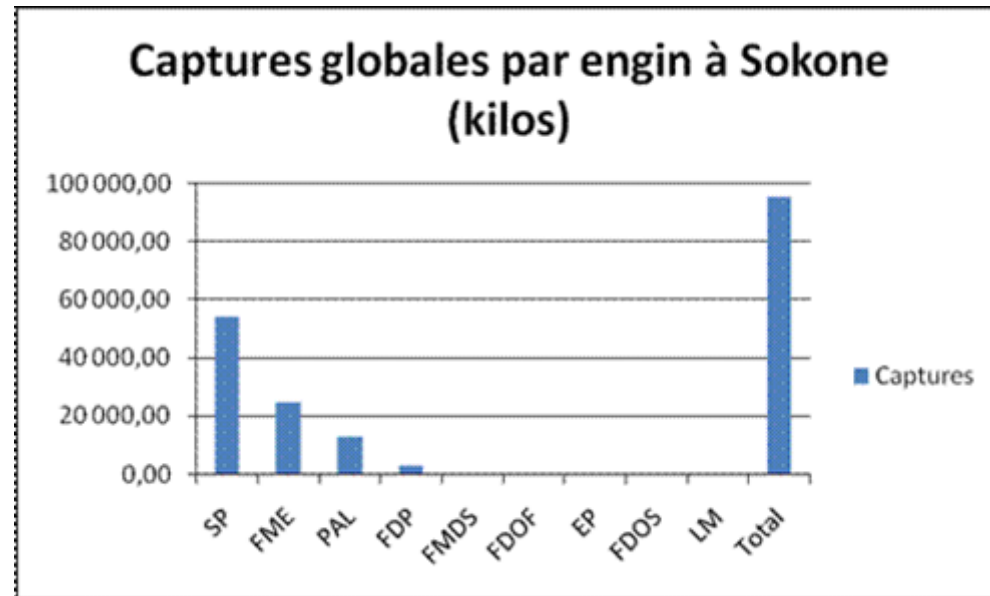


RÉSULTATS / SOKONE

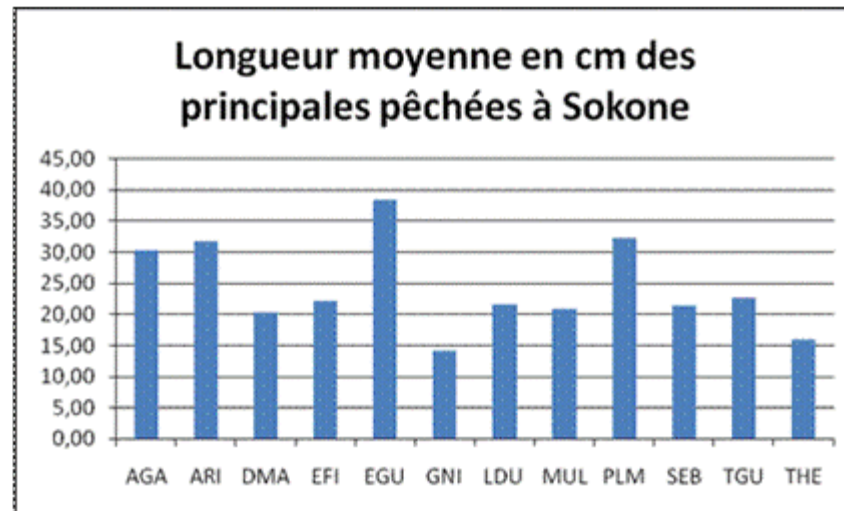
ACTIVITÉ DE PÊCHE

- **Pic entre février et avril**
(48% sorties)
- **SP** : près de 82 % sorties
- **EP** : 0,7%
- **FDP** : 4,2%
- **FMDS** : 0,9%
- **FME** : 10,8%
- **PAL** : 1,8%
- **Mailles 25** (51%) et **36** (40%)

DÉBARQUEMENTS



RÉSULTATS / SOKONE



CONCLUSION ET PERSPECTIVES

- **Activité de pêche + import. en SS, même constat pour les captures et les débarquements**
- **Autour de l'AMP du Bamboung, ethmaloses et Arius dominant dans les captures**
- **A Sokone, 3 espèces dominant : *Albula vulpes*, *Alectis alexandrinus* et les *Arius***

CONCLUSION ET PERSPECTIVES

- **Autour de l'AMP, la longueur moyenne par espèces est supérieure à celle observée à Sokone**
- **Pour bien cerner l'impact de l'AMP sur la pêche, il faudrait compléter cette étude par un suivi de la taille moyenne des espèces présentes à l'intérieur et à l'extérieur de l'AMP**

EN RESUME

Les **principaux résultats** de cette étude montrent :

- Une importance de l'exploitation halieutique à proximité de l'AMP
- Une diminution des indicateurs halieutiques (rendement par coup de pêche, longueur moyenne des captures, longueur maximale observée) en fonction de l'éloignement des lieux de pêche avec l'AMP

Ce travail préliminaire peut être repris dans une **action de recherche, avec un protocole mieux stratifié**, pour d'une part estimer la part prélevée par la pêche, d'autre part définir la zone d'influence de l'AMP dans l'environnement où la pêche est autorisée.

Merci de votre Attention